

セルフ型アンケートツール

QIQUMO

操作マニュアル

アンケートは簡単4STEPで実施

STEP 1 「登録する」

QIQUMO アカウント登録

法人/個人
 法人 個人

会社名

メールアドレス

担当者(姓) 担当者(名)

担当者(セイ) 担当者(メイ)

お名前、会社名、メールアドレスを入力して無料でアカウント仮登録後、アンケート公開までにお支払方法などの情報を追加して本登録。

STEP 2 「作る」

設問編集 設問表示条件

設問タイプの選択
 単一選択

表示条件を設定する

設問オプション
 回答必須 プルダウン形式

設問文
 あなたはクロス・マーケティングをご存じですか？

選択肢 (改行で選択肢追加)
 はい
 いいえ

ドラッグ&ドロップで設問形式を選択し、設問文と選択肢テキストを入力してアンケートを作成。テンプレートを使って、簡単にアンケートを作成することも◎

STEP 3 「集める」

配信条件

性別
 すべて 男 女

年齢(10歳刻み)
 すべて 15歳以上 20代 30代
 40代 50代 60代 70歳

都道府県
 全国 北海道・東北 北海道 青森県
 岩手県 宮城県 福島県 茨城県 栃木県
 群馬県 埼玉県 千葉県 東京都
 甲信越 新潟県 山梨県 長野県
 北陸 富山県 石川県 福井県
 東海 岐阜県 静岡県 愛知県
 近畿 滋賀県 京都府 大阪府 兵庫県 奈良県 和歌山県 徳島県 香川県 高松県 愛媛県 高知県 福岡県 佐賀県 大分県 熊本県 鹿児島県 沖縄県

性別・年齢・居住地と、必要に応じて職業などを絞ってアンケート配信を依頼。15時までの配信依頼で当日配信可能。

STEP 4 「探る」



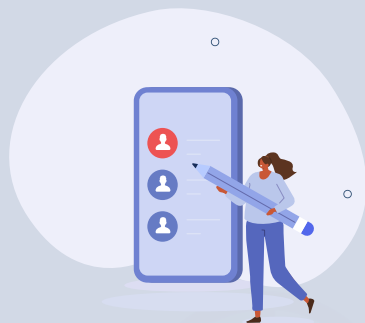
STEP1 「登録する」

登録フォームはこちらから！ ▼



<https://qiqumo.jp/>

01 新規アカウント登録画面へ遷移



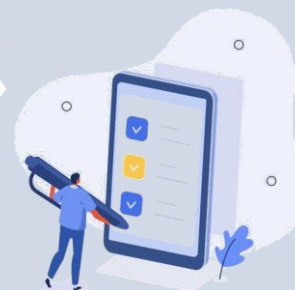
サイト内のリンクから
新規アカウント登録

02 仮登録



お名前・会社
名・メールアドレスを入力、届
いたメールに記載されたURLを
クリックして
仮登録完了

03 本登録



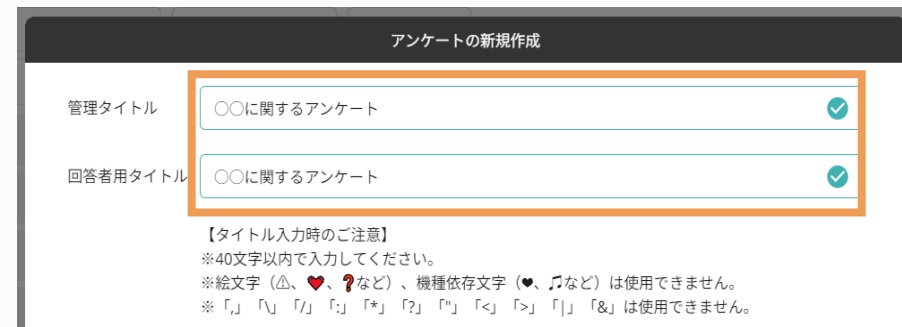
アンケート公開
までにお支払方
法等を登録

STEP2 「作る」～アンケート作成～

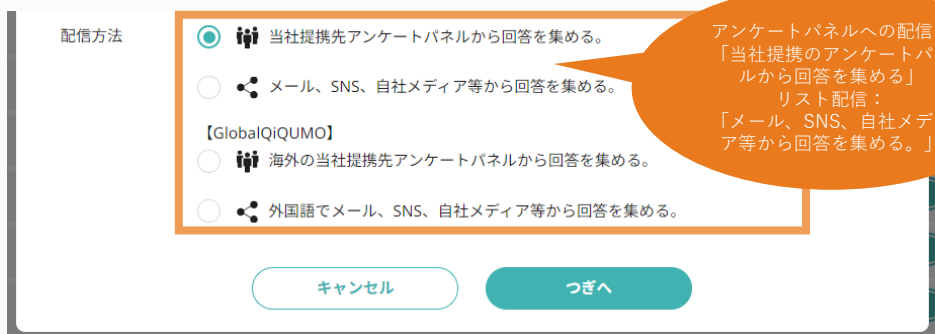
① 「新規作成」 ボタンをクリックして、アンケート作成を開始します。



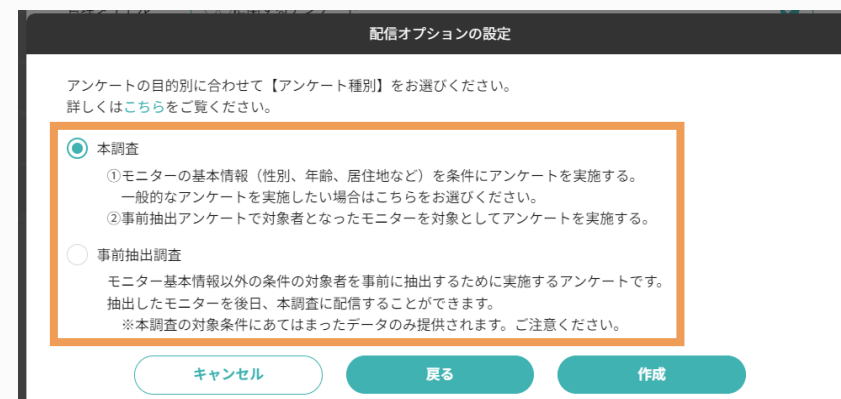
② 「管理タイトル」と「回答者用タイトル」の2つを入力します。「管理タイトル」は自身のマイページ上で表示されるタイトル、「回答者用タイトル」は回答時に回答者に表示されるタイトルです。



③ 配信対象を確認して、配信方法を「アンケートパネルへの配信／リスト配信／Global QiQUMOでの配信」の中から選択します。



④ 配信オプションを「本調査／事前抽出調査」の中から選択します。



STEP2 「作る」～設問・選択肢作成～

① 編集ボタン（鉛筆マーク）をクリックして設問の作成を開始します。

アンケート種別	回答数	作成者	終了日	ステータス	すべて表示	編集	配信	ダッシュボード
本調査	0			作成中	<input checked="" type="checkbox"/>			
本調査	0			作成中	<input checked="" type="checkbox"/>			
本調査	0			作成中	<input checked="" type="checkbox"/>			
事前抽出調査	0			作成中	<input checked="" type="checkbox"/>			
本調査	0			作成中	<input checked="" type="checkbox"/>			
本調査	0			作成中	<input checked="" type="checkbox"/>			
本調査	0			作成中	<input checked="" type="checkbox"/>			
本調査	0			作成中	<input checked="" type="checkbox"/>			
事前抽出調査	0			公開中	<input checked="" type="checkbox"/>			

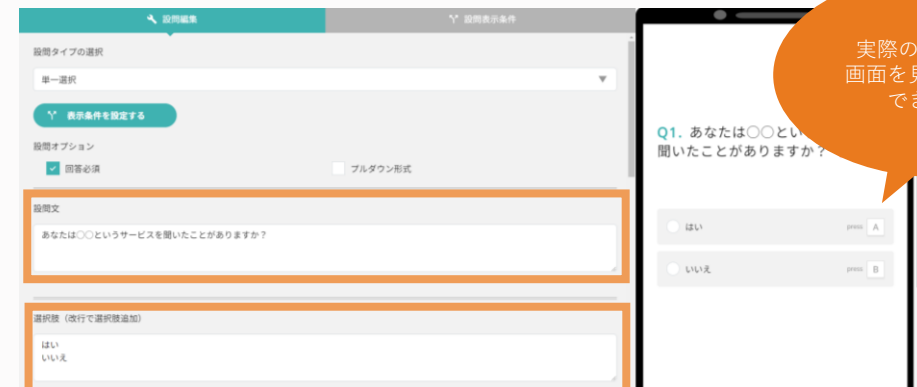
② 左側から設問形式を選択してドラッグ&ドロップ、もしくは「クリックで設問を追加」ボタンをクリックして設問を作成します。



③ 追加した設問の編集ボタン（鉛筆マーク）をクリックして、設問の内容を編集します。



④ 設問文・選択肢にテキストを入力。選択肢のランダム設定が必要な場合などは、この画面でチェックを入れて設定していきます。この作業を繰り返して、アンケート画面を作成していきます。



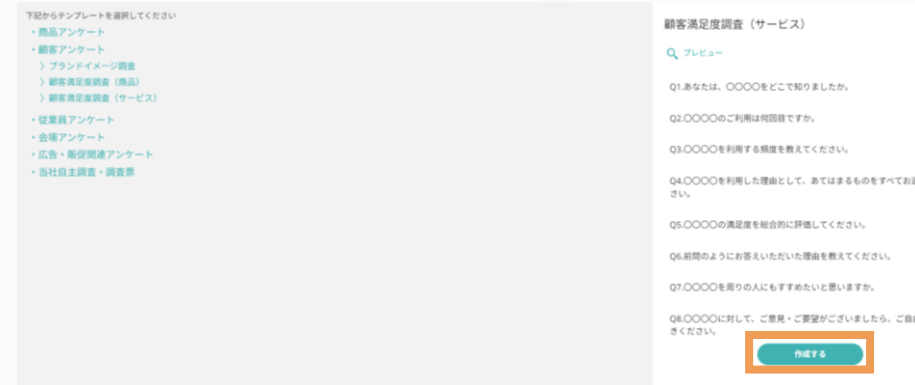
実際のプレビュー画面を見ながら作成できます！

STEP2 「作る」～テンプレートを活用～

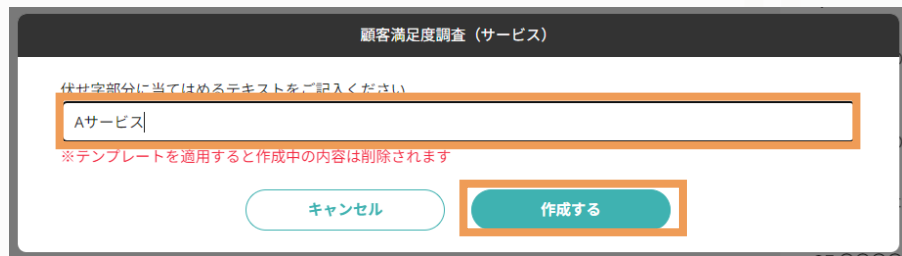
- ① 1からアンケートを作成せずに、「**テンプレートで作成**」をクリックすれば、無料で使えるアンケートテンプレートを活用して作成することもできます。



- ② 利用したいテンプレートを左画面の項目から選択して、右画面でアンケート内容を確認。テンプレートが決まったら、「作成する」ボタンをクリック。



- ③ 設問文内の伏せ字部分に当てはめるテキストを指定して、「作成する」ボタンをクリックします。



- ④ 選択したテンプレートの内容で設問が作成されているので、内容を確認して、変更したい箇所があればP35と同じ手順で編集していきます。



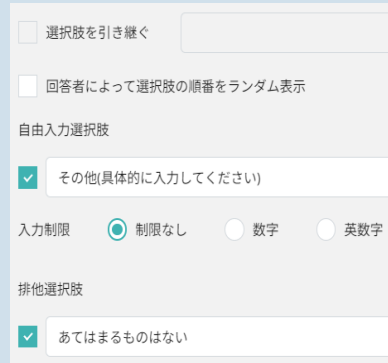
STEP2 「作る」～ (参考) よく使われる作成機能～

06 appendix

画像・動画の提示



その他自由入力・
 排他選択肢の設定



繰り返し設問
 (マトリクス設問) の作成



複数回答 (MA設問) の
 回答個数の指定



選択肢のランダム表示



回答者の条件設定



FAの入力制限を設定



STEP2 「作る」～アンケート画面確認～

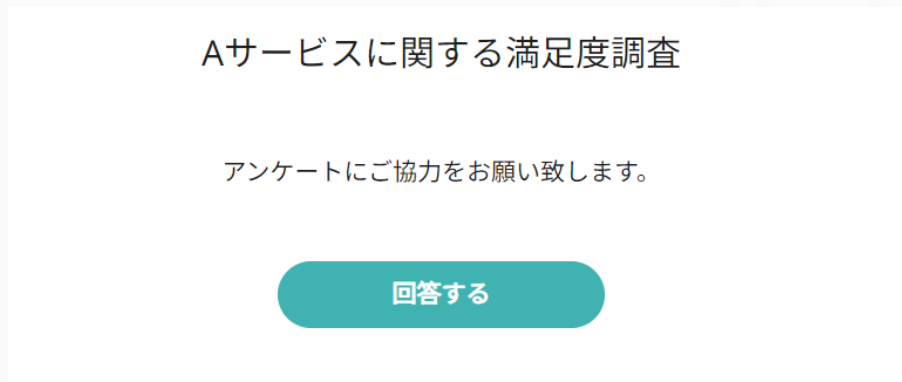
- ① アンケート画面の作成が完了したら、画面右上の「設定確認」や「プレビュー」ボタンから作成した内容を確認します。



- ② **設定確認画面**では、設問文や選択肢のテキストと、選択肢のランダム設定や設問表示条件などを確認します。



- ③ **プレビュー画面**では、実際に回答者がアンケートに答える際と同じ画面を確認することができるので、回答者の視点で回答しやすい内容になっているかなどを確認します。



- ④ 内容に問題がなければ「アンケート完成」→「公開」ボタンをクリック。この時点ではアンケートの配信依頼はされないなので、この次に配信依頼を行ないます。
 ※一度公開したアンケートを作成中に戻すことはできませんのでご注意ください



☆「事前抽出調査」は、配信設定の前に抽出条件の設定を行います。詳細はP39参照

STEP2 「作る」 ～抽出条件の設定 事前抽出調査Ver～

アンケートが完成したら、事前抽出調査の場合は「抽出条件の設定」=本調査に回答してもらいたい対象者の条件を各設問から選択していきます。
 今回は、「職業=有職者」かつ「知っているサービス=Aサービス」という条件を設定します。

抽出条件の設定

本調査の対象者として抽出する条件を設定してください。 ※全部の設問に条件設定が必要です。

設問 Q1.あなたの職業を教えてください。

回答 いずれか

会社員

公務員

派遣社員・契約社員

自営業・自由業

パート・アルバイト

専業主婦・主夫

学生

その他

AND

設問 Q2.〇〇に関するサービスについて、あなたが知っているものをお選びください。

回答 いずれか

Aサービス

Bサービス

Cサービス

その他(具体的に入力してください)

キャンセル

保存

該当する選択肢にチェックを入れます。

2パターンの設定が可能です。
 ・チェックを入れた「いずれか」の選択肢を選んでいる
 ・チェックを入れた「以外」の選択肢を選んでいる

いずれか

いずれか

以外

条件設定が完了したら、「保存」をクリックして、配信設定を始めます。

STEP3 「集める」～配信条件の設定 モニター配信Ver～

☆モニターへの配信とリスト配信では配信設定フローが異なるため、リスト配信の場合はP42をご覧ください※

① アンケート配信設定タブの配信設定「編集」ボタンをクリック。



② 対象モニターの配信方法を選択します。事前抽出調査の結果を使わない場合は、「モニター属性から設定する」をクリックします。

対象モニターの配信方法

- モニター属性から設定する
- 事前抽出アンケートから設定する

事前抽出調査から配信する場合は、どの事前調査の回答者へ配信するか選択してP41の「回収目標数・割付」設定へ移ります。

③ 配信対象の属性条件を決定します。「性別」「年齢」「居住地(47都道府県)」それぞれ該当する条件にチェックを入れて設定していきます。



④ 未婚既婚/子供の有無/職業/業種といった細かい条件でも配信対象を絞りたい場合は、「追加の配信条件」にチェックを入れます。タブを開いて、設定したい条件にチェックを入れたら、設定完了。

追加の配信条件(未婚既婚/子供の有無/職業/業種)を設定する



STEP3 「集める」～回収目標数・割付の設定設定 モニター配信Ver～

① アンケートの回収目標総数を入力します。

回収目標総数の設定

 半角

② セグメント別に回収数を設定したい場合は、割付設定の箇所「設定する」を選択します。割付は、性別のみ／年代のみ／性別と年代の3パターン設定できるので、該当するものを選択します。

割付設定

設定する 設定しない

割付パターン

性別のみ 年代のみ 性別と年代

戻る 保存 割付設定

男女同数で回収して結果を比較したい場合や、人口構成比に近づけて回収したい場合などにご活用いただけます。

③ セグメントごとに必要な回収数を入力します。設定が完了したら、「配信依頼」ボタンをクリックします。

割付設定

割付総数が回収目標数と一致するように数字を入力してください。

男性	<input type="text" value="500"/>
女性	<input type="text" value="500"/>

割付総数 1,000
回収目標数 1,000
※未入力の場合は0として設定します。

キャンセル 保存 配信依頼

④ 回収目標数通りに回収ができた場合の最大利用金額が表示されるので確認し、内容に問題がなければ「同意して配信」ボタンをクリック。

パネル配信の依頼

タイトル ○○に関するアンケート
回収目標総数 1,000
配信数 9
最大金額 90,000

利用規約

株式会社クロス・マーケティング（以下「当社」といいます）は、インターネットを利用したアンケートシステム「QIQUMO（キクモ）」（以下「本サービス」といいます）について、本規約的（以下「本規約」といいます）により、当社が本サービスを利用することを承諾し管理した者（以下「利用者」といいます）に対する利用許諾を行います。利用者は、本サービスの利用に本規約が適用されることを承諾します。

1. 本規約について

(1) 本規約は、当社と利用者の間で法的拘束力を有する契約となります。

(2) 利用者は、本規約に同意した上で本サービスを利用するものとします。本規約に同意できない場合は、本サービスを利用できませんので、本サービスの利用を中止してください。

(3) 当社は、本規約を随時変更することがあります。変更後の利用規約は、本サービスにかかるとして適用されます。

※利用規約・定款の閲覧者数・10分の金額を請求させていただきます。

この内容で配信依頼をしますか？
利用規約に同意の上、配信依頼をしますか？

キャンセル 同意して配信を依頼

15時までの依頼で当日配信
※アンケート画面に修正が必要な際は当日配信できない場合がございます

STEP3 「集める」～配信設定 リスト配信Ver～

リスト配信の場合は、はじめに「回答上限数」と「同一端末からの複数回答の可否」を設定します。
 設定が完了したら、「変更を保存」ボタンをクリック。以降の設定は、配信方法によって異なるので、それぞれの設定手順で準備します。


アンケート作成 | **アンケート配信** | ダッシュボード

○○に関する調査 回答数: 0

アンケート設定

回答の上限数設定 回答上限数を設定すると、回答数が上限に達した際にアンケートを自動的に終了させることができます。
 上限数を設定する 回答上限数 1000

同一端末の複数回答 ブラウザのCookieを利用して、同じ端末（PC・スマホなど）で複数回回答することを制限できます。
 許可しない 許可する

アンケートURL メールやSNS、会場などでアンケートを告知する場合、こちらのURLまたはQRコードをコピーしてご利用ください。
  **パラメーター設定**
「※※※※※」の箇所に回答者毎のパラメーター値を付与してください。（半角英数 100文字まで）
 QRコードは株式会社デンソーウェーブの登録商標です。

メール配信 QIQUMOが提供するメールサービスを利用して指定のアドレスにメールを配信します。 **新規リスト配信**



① お客様自身でアンケートを告知する場合

⇒ [P43](#)へ



② QIQUMOが提供するメールサービスを利用して告知する場合

⇒ [P44](#)へ

STEP3 「集める」～①自身でアンケートを告知する場合 リスト配信Ver～

- ① 自身でアンケートを告知する場合は、「アンケートURL」からURLをコピー／QRコードをダウンロードして、告知用のクリエイティブなどに掲載してアンケートを配信します。

アンケートURL

メールやSNS、会場などでアンケートを告知する場合、こちらのURLまたはQRコードをコピーしてご利用ください。

<https://enq.qiqumo.jp/q/azNPRy9MZkxPMXFGZUhBeXVFcjNIQT09>



- ③ 設定したいパラメーターを3つまで作成します。

パラメーター設定

回答者毎に固有のパラメーター値を設定し、個別URLを発行することで回答者を特定することができます。設定されたパラメーターは回答データの末尾に格納されます。
 パラメーター値に利用できる文字：半角英数(100文字まで)

ご利用されるパラメーター

パラメーター1

パラメーター2

パラメーター3

- ② 回答者と回答内容を紐づけたい場合は「**パラメーター設定**」をクリックして、回答者毎に個別のURLを発行します。
 ※パラメーター設定時は、QRコードは利用できないのでご注意ください。

変更を保存

コピーしてご利用ください。

パラメーター設定

100文字まで)
 -ウェブの登録商標です。

- ④ 「※※※※※」の箇所に回答者毎のパラメーター値を半角英数100文字までで指定します。設定されたパラメーターは、回答データの末尾に格納されます。

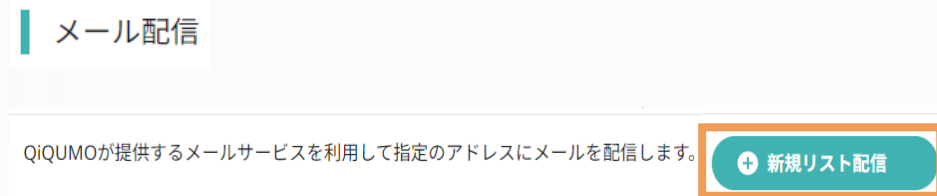
メールやSNS、会場などでアンケートを告知する場合、こちらのURLまたはQRコードをコピーしてご利用ください。

<https://enq.qiqumo.jp/q/azNPRy9MZkxPMXFGZUhBeXVFcjNIQT09?id=※※※※※>

「※※※※※」の箇所に回答者毎のパラメーター値を付与してください。(半角英数 100文字まで)

STEP3 「集める」～②QIQUMOからメールで告知する場合 リスト配信Ver～

- ① メールサービスを利用して告知する場合は、「新規リスト配信」ボタンをクリック。



- ② 案内メールの差出人名と送信対象者のメールアドレス、案内メールの件名を設定します。
※案内メールは、送信専用のメールアドレスより送信されます



- ③ 案内メールの本文を設定します。すべての設定が完了したら、「送信」ボタンをクリック。
※本文の「__ENQUETE_URL__」の部分は変更しないようご注意ください



- ④ 回収目標数通りに回収ができた場合の最大利用金額が表示されるので確認し、内容に問題がなければ「同意して配信」ボタンをクリック。



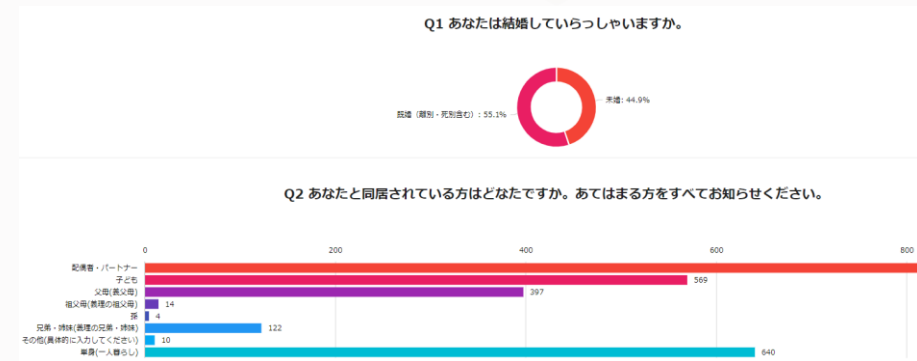
STEP4 「探る」～ダッシュボード～

06 appendix

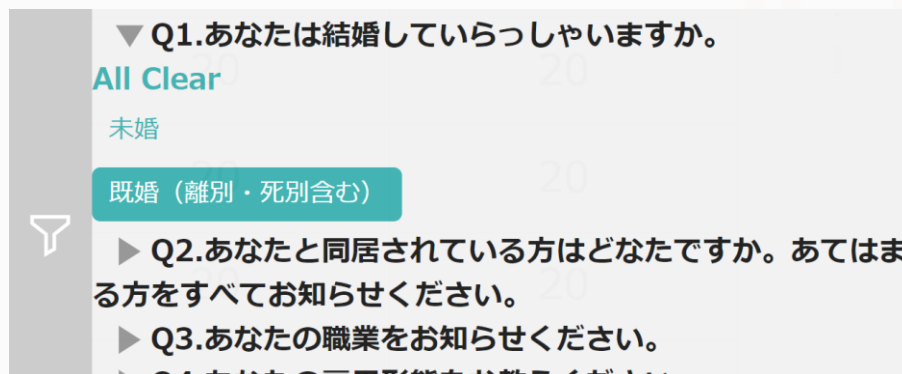
- ① アンケートの回収が始まると、リアルタイムで回答結果を確認することができます。マイページから「ダッシュボード」ボタンをクリックします。



- ② アンケートの回答結果をリアルタイムで確認できます。



- ③ 条件を絞って回答結果を確認したい場合は、右側のフィルターボタンをクリック。設問を選んで、絞り込みたい選択肢のみをクリックします。



- ④ 絞り込んだ条件での結果を確認することができます。



STEP4 「探る」～回答データ作成～

06 appendix

① アンケートの回収が完了したら、「回答データ作成」ボタンをからデータをダウンロードします。



② 「ローデータ」か「集計用ツール対応データ」、ダウンロードしたいファイルを選択します。
※ローデータはすぐにダウンロードできますが、集計ツール対応データは作成に少し時間が必要です。



▼ローデータ

1	A	B	C	D	E	F	G	H	I	J	K	L	M	N	O	P	Q
id	アンケート案件名	回答者ID	割付	完了フラグ	言語	端末種別	性別	年齢	年代別	居住地	職業	あなたは既同居していませんか	あなたは既あなたと同居している人はいくらいますか	あなたは既あなたと同居している人はいくらいますか	あなたは既あなたと同居している人はいくらいますか	あなたは既あなたと同居している人はいくらいますか	あなたは既あなたと同居している人はいくらいますか
2	4865333	391614	50081032	4865333	男性・40代	1	ja	SP	男性	42	40代	岐阜県	無職	既婚	子どもはい3人	1	
3	4865334	391614	50081032	4865334	男性・20代	1	ja	SP	男性	23	20代	秋田県	会社勤務	未婚	子どもはい3人	1	
4	4865335	391614	50081032	4865335	男性・30代	1	ja	SP	男性	33	30代	新潟県	学生	未婚	子どもはい1人	1	
5	4865337	391614	50081032	4865337	男性・20代	1	ja	PC	男性	25	20代	福岡県	派遣社員	未婚	子どもはい1人	1	
6	4865338	391614	50081032	4865338	女性・30代	1	ja	PC	女性	37	30代	東京都	会社勤務	未婚	子どもはい3人	1	
7	4865339	391614	50081032	4865339	女性・50代	1	ja	PC	女性	51	50代	大阪府	会社勤務	既婚	子どもはい2人	1	
8	4865340	391614	50081032	4865340	女性・30代	1	ja	PC	女性	39	30代	群馬県	無職	未婚	子どもはい4人	1	
9	4865341	391614	50081032	4865341	女性・30代	1	ja	SP	女性	37	30代	埼玉県	パート・アtemp	未婚	子どもはい4人	1	
10	4865342	391614	50081032	4865342	男性・60代	1	ja	SP	男性	62	60代	東京都	無職	未婚	子どもはい2人	1	
11	4865343	391614	50081032	4865343	女性・40代	1	ja	PC	女性	47	40代	広島県	会社勤務	未婚	子どもはい3人	1	
12	4865344	391614	50081032	4865344	女性・40代	1	ja	PC	女性	45	40代	栃木県	専業主婦・既婚	既婚	子どもはい5人	1	
13	4865345	391614	50081032	4865345	女性・60代	1	ja	SP	女性	62	60代	愛媛県	会社勤務	未婚	子どもはい1人	1	
14	4865346	391614	50081032	4865346	女性・40代	1	ja	SP	女性	41	40代	東京都	専業主婦・既婚	既婚	子どもはい3人	1	
15	4865347	391614	50081032	4865347	女性・40代	1	ja	SP	女性	43	40代	北海道	会社勤務	未婚	子どもはい1人	1	
16	4865348	391614	50081032	4865348	女性・50代	1	ja	SP	女性	54	50代	東京都	会社勤務	既婚	子どもはい2人	1	
17	4865349	391614	50081032	4865349	女性・60代	1	ja	PC	女性	63	60代	東京都	自営業	既婚	子どもはい3人	1	
18	4865350	391614	50081032	4865350	女性・60代	1	ja	PC	女性	62	60代	神奈川県	パート・アtemp	既婚	子どもはい3人	1	
19	4865351	391614	50081032	4865351	女性・40代	1	ja	SP	女性	41	40代	愛媛県	パート・アtemp	未婚	子どもはい3人	1	
20	4865352	391614	50081032	4865352	女性・30代	1	ja	SP	女性	35	30代	大阪府	専業主婦・既婚	既婚	子どもはい2人	1	
21	4865353	391614	50081032	4865353	男性・60代	1	ja	PC	男性	63	60代	長野県	自営業	既婚	子どもはい1人	1	

▼集計ツール対応データ



STEP4 「探る」～無料集計ツールで分析～

06 appendix

- ① 無料集計ツールを使う場合は、右上の「無料集計ツール」ボタンをクリック。



- ② サイト内のマニュアルなどで手順を確認しながら「Cross Finder2」をダウンロードします。

Cross Finder2のダウンロード

Cross Finder2のダウンロードには会員登録（無料）が必要です。会員でない方はお手数ですが会員登録をお願いします。

[ダウンロードはこちら](#)

▶ [ダウンロード方法の詳細はこちら](#)

- ③ ツールのダウンロードが完了したら、「ファイルを開く」ボタンをクリックして、ダウンロードした集計ツール対応データを選択します。



- ④ データの取り込みが完了したら、【質問・データ加工】【単純集計（GT）／クロス集計】【グラフ作成／レポート出力】【検定・多変量解析】の中から作成したいものを選んでクリックして分析。



FINAL STEP～ご請求について～

- 毎月月末までに回収したサンプル数に応じて請求書を発行します。
- 翌月にまたがるアンケートについては月末23時59分までの回答が対象となります。
- 請求書はアカウントにつき1枚発行致します。
- お支払い方法の変更は、毎月6日～末日まで可能です。
 ご利用月に設定しているお支払方法で、翌月第1営業日にご請求いたします。

【ご注意】

※見積書、納品書の発行はしていません。マイページより利用状況をご確認ください。
 ※請求書はPDFにて送付致します。郵送はしていません。

お支払い情報管理

✓ 利用状況

利用規約



QIQUMOご利用実績

GlobalQIQUMOの利用料金は下記に含まれておりません。ご利用された場合

年月	利用金額（税抜）
2023年3月	
2023年1月	
2022年2月	